

3.5 ΔΡΑΣΤΗΡΙΟΤΗΤΑ: ΜΟΡΦΟΠΟΙΗΣΗ ΔΕΔΟΜΕΝΩΝ

ΣΤΟΧΟΙ

- ▶ Να στοιχίζεις τα περιεχόμενα των κελιών.
- ▶ Να μορφοποιείς αριθμούς με μονάδες και να δημιουργείς τη δική σου μονάδα.
- ▶ Να διαμορφώνεις πλαίσια, χρώμα βάθους, γραμματοσειρές, σε κελιά.

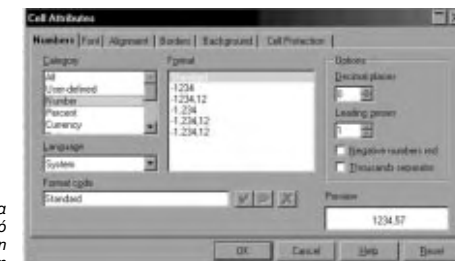
ΤΙ ΠΡΕΠΕΙ ΝΑ ΞΕΡΕΙΣ

Μέσα στα κελιά έχουμε τη δυνατότητα να καταχωρούμε αριθμούς και χαρακτήρες. Όταν όμως εισάγουμε ένα αριθμό, θέλουμε παράλληλα αυτός ο αριθμός να διαβάζεται σωστά. Έτσι, αν πρόκειται για αξία, θέλουμε να έχει τελεία στις χιλιάδες στα εκατομμύρια, κ.ο.κ. Αν είναι τιμή κάποιας μονάδας, να εμφανίζεται δίπλα στον αριθμό το σύμβολο της μονάδας μέτρησης, για παράδειγμα 10 Δρχ. αντί 10 ή 5,250 Kg αντί 5,250 και, βέβαια, χωρίς αυτό να εμποδίζει τις πράξεις. Κάθε λογισμικό προσφέρει πλήθος τρόπων μορφοποίησης ενός αριθμού. Έτσι:

- ▶ Ο αριθμός σας μπορεί να συνοδεύεται από τη μονάδα μέτρησης ή γενικότερα από κάποιο σύμβολο. Για παράδειγμα, από το σύμβολο %, χωρίς να εμποδίζονται οι πράξεις. Κάθε λογισμικό που διαχειρίζεται λογιστικά φύλλα έχει τις συνηθέστερες μορφές έτοιμες, όπως το σύμβολο του νομίσματος, και μονάδες μέτρησης. Αν η μονάδα μέτρησης ή το σύμβολο δεν υπάρχει, τότε μπορεί να οριστεί.
- ▶ Σε περίπτωση που το λογισμικό δεν παρέχει τη δυνατότητα απεικόνισης του συμβόλου στο ίδιο κελί, τότε μοναδική διέξοδος, είναι να τοποθετηθεί το απαραίτητο σύμβολο στην επόμενη στήλη. Μόνο έτσι είναι δυνατόν να γίνουν ανεμπόδιστα οι αριθμητικές πράξεις.

Προσοχή, αλλαγή μορφής παρουσίασης ενός αριθμού, μπορεί να έχει "απροσδόκητα" αποτελέσματα. Για παράδειγμα, αν εισαχθεί η ημερομηνία 18/11/1999 στο κελί A5 και στη συνέχεια δοθεί μορφή αριθμού στο κελί, τότε αντί της ημερομηνίας που πληκτρολογήθηκε, θα εμφανισθεί ο αριθμός 36482 ως περιεχόμενο του κελιού A5. Ο αριθμός αυτός αντιπροσωπεύει τις μέρες που έχουν μεσολαβήσει από την 1/1/1900 μέχρι τις 18/11/1999.

Εικόνα 3.23 Τυπική εικόνα μορφοποίησης αριθμού. Από το Star 5.1 της Sun Microsystems



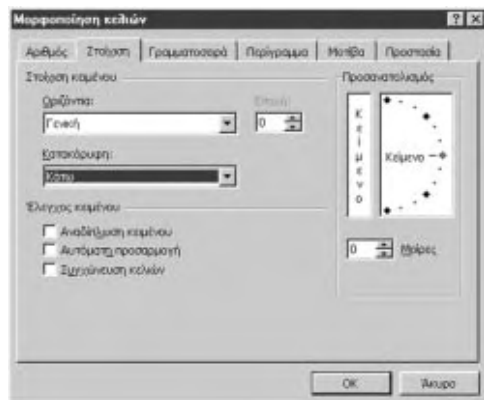
Κάθε στοιχείο ενός φύλλου μπορεί να μορφοποιηθεί, είτε είναι αριθμός είτε είναι κείμενο είτε είναι ημερομηνία. Η μορφοποίηση των αριθμών έχει πολλές παραλλαγές και ορισμένες φορές μπορεί να κρύβει εκπλήξεις.

Προσοχή η δυνατότητα καθορισμού νέας μορφοποίησης έχει κάποιους περιορισμούς σε ορισμένους επεξεργαστές πινάκων, έτσι μπορεί να μη δέχεται δύο ελληνικούς χαρακτήρες μαζί, για παράδειγμα "τμ" (τετραγωνικά μέτρα), ή άλλους όπως "%ε", ενώ δε μπορεί να οριστεί ως μονάδα το "m²".

ΜΟΡΦΟΠΟΙΗΣΗ ΔΕΔΟΜΕΝΩΝ

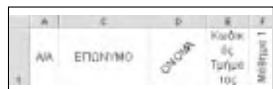
ΣΤΟΙΧΙΣΗ

Το περιεχόμενο ενός κελιού έχει προκαθορισμένη στοίχιση ανάλογα με τον τύπο του. Έτσι ένας αριθμός στοιχίζεται δεξιά, ενώ μία αλφαριθμητική σταθερά αριστερά. Οι σύγχρονοι επεξεργαστές πινάκων δίνουν επιπλέον τη δυνατότητα για κατακόρυφη στοίχιση, για στροφή και για αναδίπλωση του περιεχομένου ενός κελιού, αλλά και για συγχώνευση κελιών, προκειμένου να αυξηθεί ο χώρος που διατίθεται για το περιεχόμενο ενός κελιού.



Εικόνα 3.24
Μία τυπική καρτέλα
στοίχισης.

Οι δυνατότητες κατακόρυφης και οριζόντιας στοίχισης, καθώς και η δυνατότητα της στροφής εφαρμόζονται σε κάθε τύπου περιεχόμενο, ενώ η αναδίπλωση εφαρμόζεται μόνο σε αλφαριθμητικές σταθερές. Στην τελευταία περίπτωση αλλάζει το ύψος του κελιού και το κείμενο καταλαμβάνει περισσότερες από μία γραμμές, προκειμένου να εμφανιστεί ολόκληρο. Αλλαγή ύψους συμβαίνει και όταν ζητείται στροφή του περιεχομένου. Επισημαίνεται ότι κατά την αναδίπλωση δεν ακολουθούνται γραμματικοί κανόνες.



Εικόνα 3.25 Τα περιεχόμενα των κελιών έχουν αναδιπλωθεί
και έχουν τοποθετηθεί στο κέντρο του κελιού κατακόρυφα
αλλά και οριζόντια.

Η δυνατότητα της συγχώνευσης επιτρέπει σε ένα μεγάλο κείμενο να θεωρηθεί περιεχόμενο μιας σειράς γειτονικών κελιών. Από τα κελιά που πρόκειται να συγχωνευτούν μόνο ένα πρέπει να έχει περιεχόμενο, σε αντίθετη περίπτωση το περιεχόμενο στα συγχωνευμένα κελιά θα είναι το περιεχόμενο του πρώτου από αριστερά κελιού. Στις εικόνες που ακολουθούν γίνεται φανερό το πλεονέκτημα της συγχώνευσης κελιών, δεδομένου ότι το κείμενο του κελιού Α1 δε θα μπορούσε να αποτελέσει τίτλο για τις στήλες που περιέχουν τα ποσά.



Εικόνα 3.26
Το περιεχόμενο του κελιού Α1, χωρίς
συγχώνευση κελιών.



Εικόνα 3.27
Το περιεχόμενο του κελιού Α1, μετά
τη συγχώνευση, των κελιών Α1-Ι1.

Ένα κελί διαμορφώνεται ακόμα και ως προς το περίγραμμά του και το χρώμα φόντου του, όπως ακριβώς και στον επεξεργαστή κειμένου, ενώ το περιεχόμενό του μπορεί να διαμορφωθεί με την ίδια ποικιλία τρόπων. Έτσι δίνεται η δυνατότητα:

- ▶ Αλλαγής του μεγέθους (size) της γραμματοσειράς.
- ▶ Αλλαγής της οικογένειας (font) της γραμματοσειράς.
- ▶ Αλλαγής του στυλ σε έντονο, πλάγιο, υπογραμμισμένο, ή συνδυασμό αυτών.
- ▶ Διαφορετικής μορφής υπογράμμισης, κατάλληλη για αριθμούς.
- ▶ Προσθήκης πλαισίου.
- ▶ Προσθήκης φόντου.

ΕΠΕΞΕΡΓΑΣΤΗΣ ΠΙΝΑΚΩΝ

ΚΑΠΟΙΑ ΕΠΙΠΛΕΟΝ ΣΤΟΙΧΕΙΑ

Η συγχώνευση κελιών πρέπει να είναι η τελευταία ενέργεια μορφοποίησης, δεδομένου ότι επηρεάζεται η επιλογή μιας μεμονωμένης στήλης, όταν αυτή περιέχει συγχωνευμένο κελί.

Στην αλλαγή μεγέθους της γραμματοσειράς είναι πιθανό το κελί να μη χωρά να παρουσιάσει τον αριθμό που έχει. Τότε εμφανίζεται ο χαρακτήρας # σε όλο το πλάτος του κελιού. Αν το περιεχόμενο είναι κείμενο "χάνονται" οι τελευταίοι προς τα δεξιά χαρακτήρες. Αν αντιστραφεί η στοίχιση τότε "χάνονται" οι πρώτοι από αριστερά χαρακτήρες, ενώ αν υπάρχει κεντρική στοίχιση "χάνονται" ομοίομορφα αρχικοί και τελικοί χαρακτήρες.

ΣΗΜΕΙΩΣΕ

Με ποια βήματα μπορείς να ορίσεις μία νέα μονάδα:

Πως ορίζεις υπογράμμιση αριθμού

ΑΣΚΗΣΕΙΣ

1. Καταχωρήστε τους αριθμούς 1200, 25780, 160, 1500100, 7800 στα κελιά C2 έως C6. Καταχωρήστε στο C1 τη λέξη Αξία. Δώστε με τον αποδοτικότερο τρόπο στίξη στους αριθμούς.
2. Γράψτε στο κελί B3 τον αριθμό 35600, στη συνέχεια δώστε του μορφή ημερομηνίας. Τι παρατηρείτε;
3. Ποια ημερομηνία είχαμε 1000 μέρες μετά την 1/1/1900.
4. Πειραματιστείτε με την αντιγραφή και μεταφορά τύπων στον πίνακα των κοινοχρήστων. Τι παρατηρείτε στην περίπτωση της αντιγραφής; Αναφέρατε λεπτομερώς.
5. Στον πίνακα της άσκησης με τους μαθητές, ορίστε να τοποθετηθεί γκρι χρώμα στο χρώμα βάθους, γραμμή παρά γραμμή. Βρείτε έναν εύκολο τρόπο για να γίνει αυτό αποδοτικότερα. Σχολιάστε.